



The slide features a green and yellow pixelated border at the top. The main content is on a solid green background. On the left, there is a white-bordered box containing the CZO Flex Level logo, which consists of the letters 'CZO' in a circular arrangement above the words 'FLEX' and 'LEVEL' in a stylized, blocky font. To the right of this box, the title 'Webinar architectuur' is written in a large, white, sans-serif font. Below the title, the text 'Met toelichting zoals gegeven in de webinars (juli, augustus, september)' is written in a smaller, white, sans-serif font. At the bottom right of the slide, the names 'Niels Oerlemans & Helma van Zundert' are listed in a small, white, sans-serif font.

Webinar architectuur

Met toelichting zoals gegeven in de webinars (juli, augustus, september)

Niels Oerlemans & Helma van Zundert

Welkom bij de powerpoint die we gebruikten voor de webinars die CZO Flex Level organiseerde in juli, augustus en op 1 september. Het doel van deze webinars – en dus ook van deze powerpoint – was en is ervoor te zorgen dat iedereen die dat wil meer te weten kan komen over de architectuur van CZO Flex Level. De architectuur is hét handvat voor het ontwerpen van vernieuwende opleidingen en individuele leerroutes. Ook vertellen we je nog een keer over de aanleiding en fasering van het programma en kijken we kort vooruit naar de opzet van de implementatiefase.

In de webinars was er de gelegenheid om vragen te stellen. Een aantal van die vragen – en de antwoorden die daarbij horen – staan op onze website, onder 'veelgestelde vragen'. We vullen de vragen regelmatig aan. Heb jij nog een vraag? Stel die via czoflexlevel@nvz-ziekenhuizen.nl

Scope (aanleiding, achtergrond, urgentie)



2

CZO Flex Level is een initiatief van de NFU en NVZ. Er waren grofweg drie aanleidingen voor de start van het programma: de veranderend zorgvraag, de arbeidsmarktproblematiek en de verzuiling van het huidige opleidingsaanbod. Het programma is nadrukkelijk een programma voor en door de praktijk: steeds zijn opleiders van de theorieopleiders (opleidingsinstellingen) en zorgverleners en praktijkopleiders uit de zorginstellingen betrokken. Zij participeren in werk- en klankbordgroepen. Gelukkig is het enthousiasme groot. CZO Flex Level werkt aan het vernieuwen en flexibiliseren van CZO-erkende opleidingen en uiteindelijk een landelijk CZO-opleidingsstelsel. Individuele leerroutes en flexibele opleidingen (wendbaar opleiden) vergroten het carrièreperspectief van gespecialiseerd verpleegkundigen en medisch ondersteunende zorgprofessionals. De vernieuwing (op basis van de visie) leidt tot zorgverleners die ook in de toekomst goede zorg kunnen leveren.

De vernieuwende en flexibele leerroutes en opleidingen maken straks deel uit van een landelijk CZO-opleidingsstelsel. In de implementatie zal CZO Flex Level nadrukkelijk sturen op landelijke uniformiteit (met natuurlijk ook ruimte voor 'couleur locale'). Die eenduidigheid maakt dat er echt flexibiliteit ontstaat.

Door de COVID-19 pandemie is het programma aanvankelijk vertraagd en vervolgens deels in een versnelling terecht gekomen. In het kader van de gewenste opschaling voor de IC zijn de EPA's die zijn geformuleerd voor de Basis Acute Zorg-opleiding versneld ter

beschikking gesteld aan de theorieopleiders. Het Landelijk Netwerk Acute Zorg stelt in haar advies aan het ministerie van VWS: 'De verwachting is dat professionals met een BAZ-opleiding (eventueel aangevuld met beademings-EPA's) een waardevolle rol kunnen spelen op cohortafdelingen en IC's.' De BAZ-opleiding wordt nu versneld geïmplementeerd. Het is uitdrukkelijk de bedoeling dat dit gebeurt binnen de kaders van CZO Flex Level, zodat ook deze opleiding straks past binnen het stelsel.

Hoofdfasering

Fase A Oktober 2018 t/m mei 2020

Ontwikkeling:

1. Visie op werkplekieren
2. EPA's (bouwstenen)
3. Architectuur
4. Rol CZO

Fase B juni 2020 t/m dec 2022

Implementatie stelsel:

1. Voorbereiding implementatie (tot 1/10/2020)
2. Implementatie (tot 1/10/22)
3. Borging (tot 1/1/2023)

3

CZO
FLEX
LEVEL

CZO Flex Level bevindt zich in de tweede fase, fase B.

De eerste fase liep van eind 2018 tot in het voorjaar van 2020. In fase A werden producten gemaakt voor het ontwikkelen van flexibele en vernieuwende leerroutes en opleidingen binnen een nieuw CZO-opleidingsstelsel, zoals:

- de architectuur voor het nieuwe CZO-opleidingsstelsel;
- leereenheden, waarvan ongeveer 200 EPA's (entrustable professional activities) de belangrijkste zijn;
- en een nieuwe visie op leren.

In fase A dachten verpleegkundigen, anesthesiemedewerkers en operatieassistenten, werkbegeleiders en praktijk- en theorieopleiders mee in werk-, klankbord- en projectgroepen.

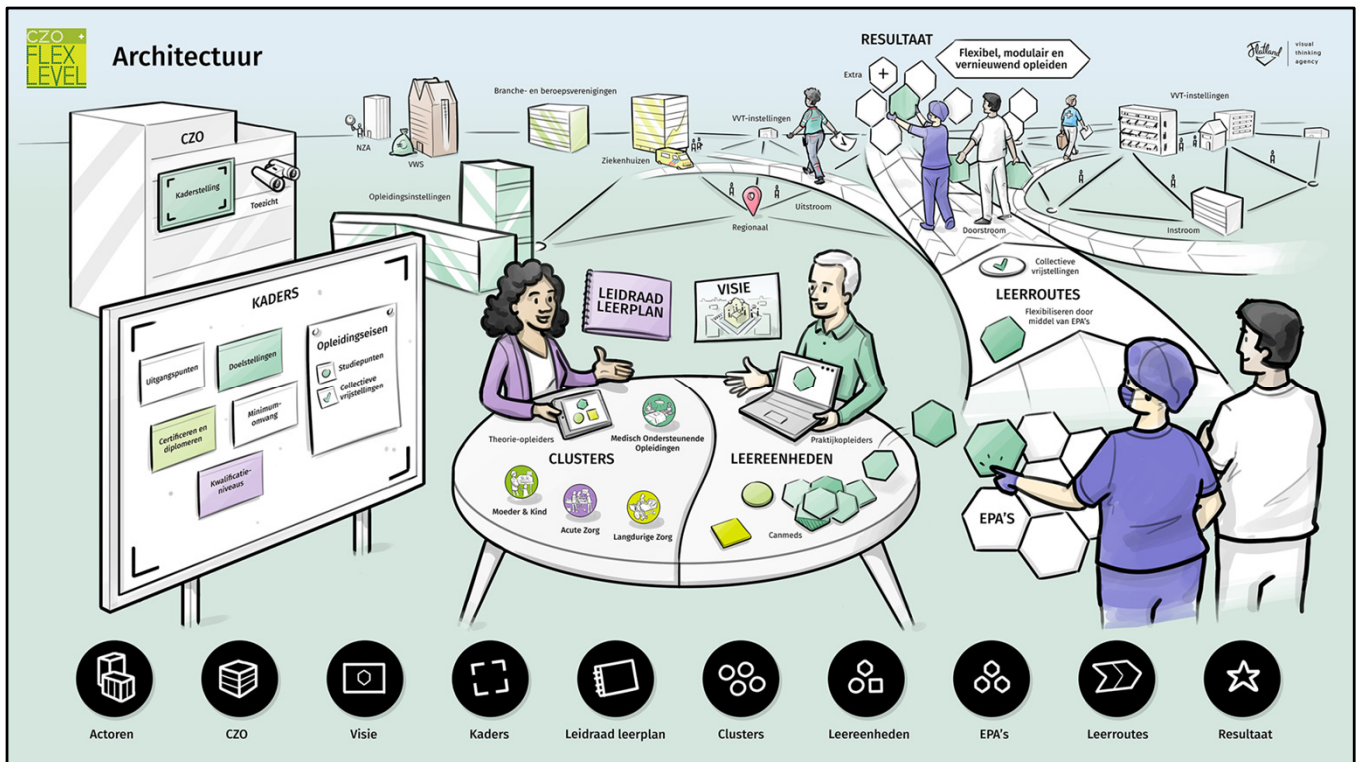
Ook werden in fase A voorbereidingen getroffen voor de nieuwe rol van CZO in het nieuwe stelsel. Met CZO werd gewerkt aan het moderniseren van hun rol. Een nieuw opleidingsstelsel vraagt ook om een nieuwe manier van toezicht houden en erkennen.

Nu bevinden we ons in fase B. In de zomermaanden bereidden we de implementatie voor. Theorieopleiders en praktijkopleiders zijn nu samen aan zet. Vanaf september maakt CZO Flex Level afspraken met opleiders die aan de slag willen. Er wordt besproken hoe zij samen de implementatie vorm gaan geven. CZO Flex Level faciliteert de implementatie. Daarvoor zijn we nu producten en diensten aan het ontwikkelen. In

de implementatie zal CZO Flex

Level nadrukkelijk sturen op landelijke uniformiteit (met natuurlijk ook ruimte voor 'couleur locale'). Die eenduidigheid maakt dat er echt flexibiliteit ontstaat.

De implementatiefase loopt tot 1/10/22. Dan, zo is het doel, is voor alle 21 opleidingen uit fase A het hele traject in de vernieuwde vorm een keer doorlopen (met uitzondering van de operatieassistenten en anesthesiemedewerkers, dat traject duurt langer). Dan hebben we van elkaar geleerd en ervaringen gedeeld. Dan staat het stelsel en draagt CZO Flex Level de opleidingen en het stelsel over aan het CZO. CZO Flex Level houdt tot 1/1/2023 de vinger aan de pols met het oog op de borging van het nieuwe stelsel.



Voor de achtergrondinformatie bij deze plaat willen we je vragen de [interactieve versie van de plaat](#) goed te bekijken en de toelichtingen (soms via doorklikken naar de site) te lezen.

Deze plaat laat zien wie vorm geven aan de vernieuwende en flexibele opleidingen en leerroutes, wat de kaders zijn en wat er beschikbaar is.

Aan tafel zit een theorieopleider (links) en naast haar een praktijkopleider. Samen gaan zij flexibiliseren: door de opleidingen te vernieuwen en leerroutes te ontwikkelen. De vragen en behoeften uit de zorgpraktijk zijn leidend voor het ontwikkelen van de opleidingen.

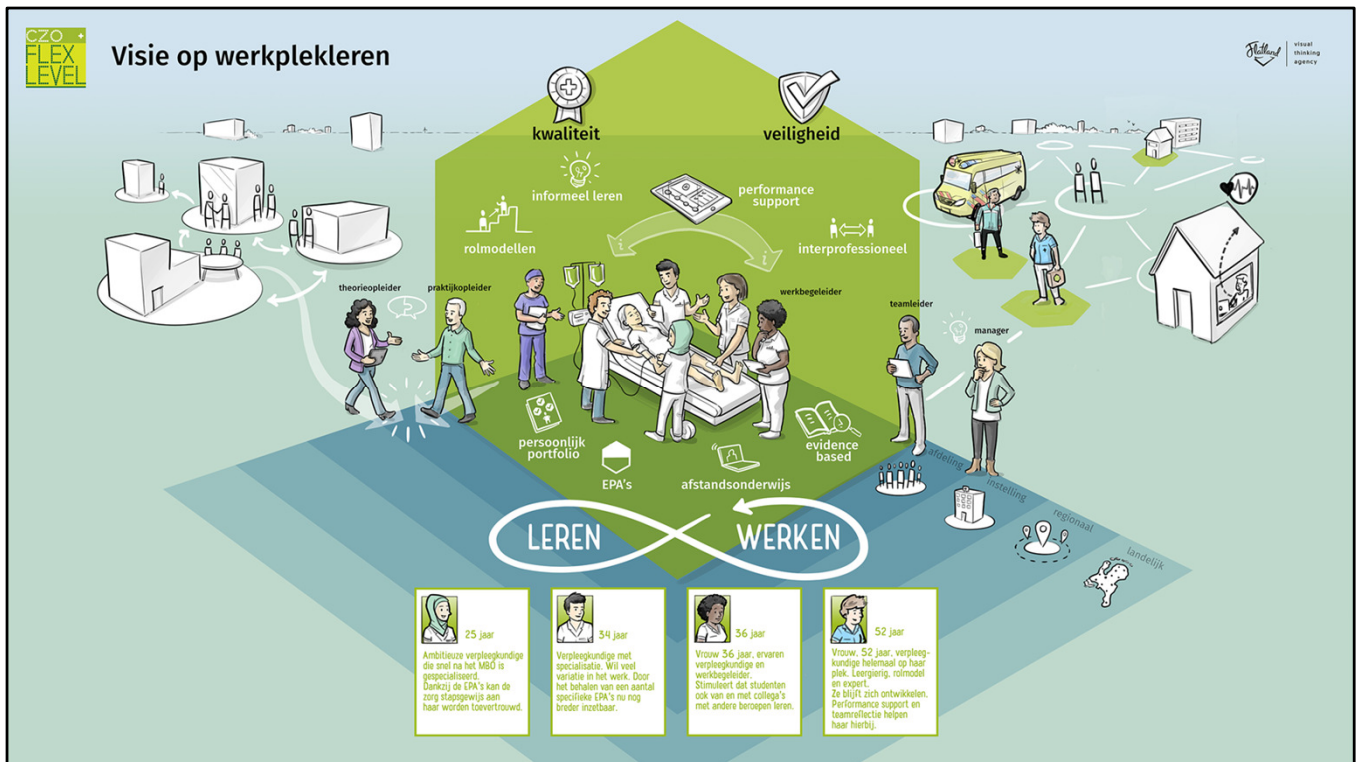
Op deze plaat zie je verschillende soorten zorgverlenende professionals: een (gespecialiseerd) verpleegkundigen, een operatieassistenten en anesthesiemedewerker, een thuiszorg- en een ambulanceverpleegkundige. CZO Flex Level flexibiliseert niet alleen in opleidingen, maar wil ook de doorstroom naar andere opleidingen en functies bevorderen. In individuele leerroutes kunnen zorgverleners heel gericht bijscholen door extra EPA's te behalen. Denk hierbij bijvoorbeeld aan een spoedeisende hulpverpleegkundige die door de leerroute ook inzetbaar wordt op de eerste hart hulp of een thuiszorgverpleegkundige die een aantal EPA's leert waardoor zij oncologische patiënten thuis kan helpen met behandelingen waarvoor eerder (dag)opname in het ziekenhuis nodig was.

De theorie- en praktijkopleider vernieuwen op basis van de visie van CZO Flex Level (op de interactieve plaat staat een doorklik, maar de visieplaat is ook te zien op de volgende sheet). De architectuur is voor hen hét handvat voor het ontwikkelen van de opleidingen. Het leidraad leerplan helpt hen de opleiding inhoudelijk vorm te geven. Deze leidraad wordt nu ontwikkeld en daarna beschikbaar gesteld. In deze fase B van het programma zijn we ook nog middelen aan het ontwikkelen die het opleiden en leren op de werkvloer ondersteunen. De informatie uit de [handleiding bekwaam verklaren](#) (staat op de website) wordt toegankelijker en beter bruikbaar in de praktijk gemaakt, en zo volgen meer middelen.

Het CZO heeft half september de opleidingseisen (voorheen Deskundigheidsgebied en Eindtermen) klaar voor de Basis Acute Zorg-opleiding. In januari 2021 zijn de opleidingseisen voor alle opleidingen uit fase A klaar.

De opleiders vernieuwen en flexibiliseren binnen de door CZO Flex Level ontwikkelde kaders. Zo zal er gewerkt gaan worden met studiepunten. Op de tafel voor de twee opleiders liggen de clusters waarin in fase A de EPA's voor werden ontwikkeld. Op onze website vind je alle EPA-titels per cluster, en voor de Medisch Ondersteunende Opleidingen is er ook een zienswijze gepubliceerd (die aangeeft welke discussies en overwegingen een rol hebben gespeeld in de ontwikkeling). Ook liggen de leereenheden op tafel. Een vernieuwde opleiding of individuele leerroute wordt opgebouwd uit verschillende soorten leereenheden. Leereenheden bestaan uit EPA's of het uitvoeren van andere leeractiviteiten zoals stages en (afstudeer)onderzoek. Theorie maakt altijd onderdeel uit van een leereenheid. Een leereenheid is dus meer dan een EPA.

De EPA's zijn belangrijke bouwstenen voor flexibel opleiden: voor de opleidingen en individuele leerroutes. Voor half september worden alle EPA's op onze website gepubliceerd. Door het gebruik van EPA's kunnen professionals in opleiding versnellen (en soms juist vertragen) en makkelijker in- en doorstromen. Het landelijk stelsel, dus de eenduidigheid, bevordert de in- en doorstroom ook.



De architectuur is hét handvat voor het flexibiliseren van de opleidingen en het ontwikkelen van individuele leerroutes. Maar CZO Flex Level staat ook voor de vernieuwing van de opleidingen. Kijk op sheet 2 daarvoor eens naar de meest rechter bol, over wendbaar opleiden als gewenst resultaat. De visie op werkplekleren geeft richting aan die vernieuwing. De visie laat zien en beschrijft HOE theorie- en praktijkopleiders die onderwijskundige vernieuwing vorm kunnen geven. Werkplekleren is hét kernbegrip in de visie.

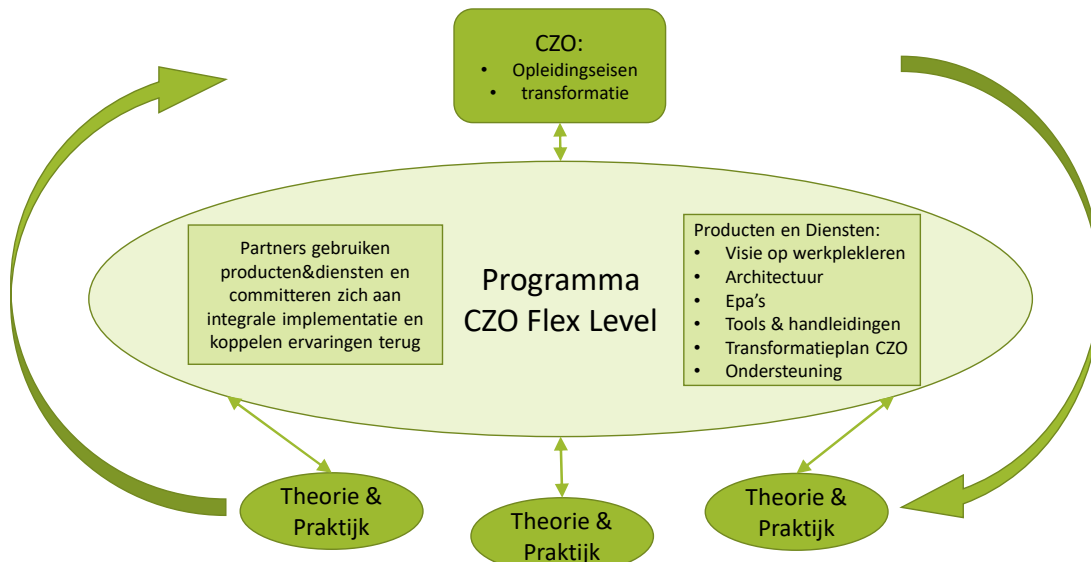
Op deze plaat zie je een werkplek: in dit geval in een ziekenhuis. Deze visie gaat echter net zo goed op voor werkplekleren op de OK, in de thuiszorg en op de ambulance en laat zich ook vertalen naar andere zorg-werkplekken. Links zie je de theorieopleider (van de architectuurplaat) die in gesprek is met de praktijkopleider: zij zijn samen verantwoordelijk voor het opleiden van studenten en professionals in opleiding en zij geven samen het werkplekleren vorm.

Werkplekleren is het formele, georganiseerde en geplande leren in de zorgpraktijk. Daarbij komt het informele leren; leren stopt niet als het formele leren afgelopen is. De witte begrippen op deze plaat worden nog voorzien van een korte toelichting waardoor ook deze plaat interactief wordt. Deze begrippen zijn belangrijke ingrediënten voor de visie die opleiders samen verder kunnen vormgeven.

Leren van rolmodellen en interprofessioneel leren vindt plaats op de eigen werkplek, zowel in intra, extra- en/of transmurale samenwerking. Theorie- en praktijkopleiders én teamleiders en managers faciliteren studenten én organiseren het werk zo dat iedere zorgprofessional een leven lang leert. Studenten en professionals in opleiding worden ondersteund door *performance support*. Deze taakgerichte ondersteuning sluit goed aan op de eisen die de zorgpraktijk aan de zorgprofessional stelt. De kleine onderwijseenheden (theorie gekoppeld aan een EPA of andere leeractiviteit) worden op het juiste moment, in de juiste dosering en zo dicht mogelijk op de werkplek aangeboden. Hierdoor wordt meer gebruik gemaakt van de werkplek als rijke leeromgeving.

Op de plaat zie je ook een kort profiel van vier van de professionals die aan tafel staan. Zij geven een beeld van de mogelijkheden die door flexibel en vernieuwend opleiden ontstaan.

Implementatie cyclus



6

Toelichting:

CZO Flex Level gaat het flexibele en vernieuwend opleidingsstelsel – samen met haar partners (professionals, praktijk(zorg)instellingen, theorie-instellingen en CZO) uit het werkveld – in een leer- en ontwikkelcyclus implementeren.

In fase A – de ontwikkelfase – heeft CZO Flex Level samen met haar partners een aantal producten ontwikkeld om het stelsel van CZO erkende opleidingen flexibel en vernieuwend te maken.

Dit zijn: **Visie op (werkplek)leren, architectuur, 200 epa's van 21 opleidingen, tools & handleidingen, transformatieplan CZO.**

De ontwikkelfase is in mei 2020 afgerond. In juni 2020 is het programmateam begonnen met de voorbereiding van en de implementatiefase zelf.

Vorbereiding implementatiefase:

actualiseren van de **Opleidingseisen** (dit werd in het verleden Deskundigheidsgebied en Eindtermen genoemd) onder auspiciën van CZO met ondersteuning van CZO Flex Level.

De opleidingseisen vormen de kaders op basis waarvan de **Theorie- & Praktijk(zorg)instellingen (T&P)** de opleidingen baseren.

1. Inrichten van de programmaorganisatie en uitwerken van deelprojectplannen.

Implementatiefase:

1. Theorie & Praktijk(zorg)instellingen
 1. gaan opleiden op basis van de geactualiseerde opleidingseisen van het CZO, visie op werkplekleren, architectuur, epa's etc (Strategische doelen 1 en 4);
 2. maken gebruik van de tools & handleidingen en ondersteuning van CZO Flex Level;
 3. versterken interne kwaliteitscyclus van de praktijkopleiding en de samenhang met de theorie (Strategische doelen 2 en 3);
 4. wisselen ervaringen uit met en via CZO Flex Level (wat werkt wel/niet?), (Strategisch doel 1).
2. CZO:
 1. houdt op vernieuwde wijze toezicht op de kwaliteit van de opleidingen (toezicht op toezicht) (Strategisch doel 5);
 2. verstrekt diploma's en certificaten aan professionals die met goed gevolg een leerroute hebben doorlopen;
 3. transformeert eigen organisatie (strategisch doel 6);
3. CZO Flex Level:
 1. ondersteunt partners (CZO, T&P) bij implementatie met producten en diensten, maar neemt (verantwoordelijkheid voor) implementatie zelf niet over;
 2. monitort implementatie bij CZO (project Transformatie CZO o.l.v. projectleider CD&K);
 3. monitort implementatie bij T&P (project Implementatie T&P, o.l.v. projectleider Implementatie);
 4. ontwikkelt/verbetert tools en handleidingen op basis van vraag en ervaringen bij partners (project Expertise en Producten, o.l.v. opleidingsarchitect);
 5. gaat in dialoog met partners over de verbetering en doorontwikkeling van het flexibele en vernieuwend CZO opleidingsstelsel, kans benutten (project Expertise en Producten, o.l.v. opleidingsarchitect);
 6. levert input voor herziening van de bekostigingssystematiek, VWS en NZa zijn hiervoor verantwoordelijk (beschikbaarheidsbijdrage MVO)(project Herziening bekostiging, o.l.v. Programmamanager NVZ) (Strategisch doel 7);
 7. zorgt voor samenhang tussen alle deelprojecten en de verbinding tussen en met alle stakeholders, programmaleiders;
 8. zorgt voor open en transparante communicatie met alle partners en stakeholders, communicatieadviseur, programmaleiders;
 9. legt (maatschappelijke) verantwoording af over resultaten van programma en besteding van financiële middelen, door: stuurgroep, programmamanagers, penvoerder subsidie NVZ.